

LERAN®

Руководство по эксплуатации

Стиральная машина

автоматическая бытовая

Модель:

WMS 27106 WD2

Производитель оставляет за собой право вносить изменения в конструкцию, комплектацию и характеристики изделия без предварительного уведомления. Прибор предназначен только для бытового использования.

Содержание

Перед использованием	4
Меры предосторожности	5
Описание прибора	6
Внешний вид	6
Комплектация	6
Панель управления	6
Установка	7
Распаковка стиральной машины	7
Извлечение транспортировочных болтов	7
Регулировка высоты ножек	8
Подсоединение шланга подачи воды	8
Подсоединение сливного шланга	9
Перед первой стиркой	9
Подготовка к стирке	10
Моющие средства и добавки	11
Выбор моющего средства	11
Дозировка	11
Заполнение моющими средствами и добавками	12
Таблица программ	14
Эксплуатация и выбор дополнительных функций	17
Открытие/закрытие дверцы	17
Запуск стирки	17
Предварительная стирка	17
Отжим	17
Температура	17
Отложенный старт	18
Защита от детей	18
Перезагрузка вещей в процессе стирки	18
Изменение параметров стирки	19
Завершение программы	19
Обслуживание и уход	20
Извлечение фильтра	20
Слив остаточной воды	21
Чистка	21
Хранение и транспортировка	22
Устранение неисправностей	23
Возможные неисправности и способы их устранения	23
Коды ошибок	24
Символы на этикетках одежды	27
Технические характеристики	28
Дополнительная информация	30

Перед использованием

1. Распаковка и осмотр

- Распакуйте стиральную машину и убедитесь, что она не повреждена. Если вы сомневаетесь в ее целостности, не используйте её — обратитесь в авторизованный сервисный центр.
- Убедитесь, что в комплект входят все необходимые детали и комплектующие.
- Храните упаковочные материалы (пластиковые пакеты, полистирольные части и т.п.) в недоступном для детей месте, поскольку они являются потенциально опасными.

2. Удаление транспортировочных болтов

- Стиральная машина оснащена транспортировочными болтами во избежание любых возможных повреждений внутренних частей во время транспортировки. Перед использованием машины, транспортировочные болты должны быть извлечены.
- После извлечения, закройте отверстия с помощью четырех прилагаемых пластмассовых заглушек.

3. Установка стиральной машины

- Переместите стиральную машину в выбранное вами место. Не перемещайте устройство, удерживая его за рабочую поверхность.
- В выбранном вами месте должны отсутствовать попадание прямых солнечных лучей и риск замерзания;
- Установите устройство на твердой, ровной поверхности, желательно в углу комнаты но не вблизи источников тепла.
- Убедитесь, что все ножки машины надежно прикреплены, а затем проверьте, насколько ровно стоит устройство (используйте уровень).
- Не устанавливайте машину на ковер или ковровое покрытие.

4. Подсоединение шланга подачи воды:

- подключите шланг подачи воды в соответствии с требованиями местного оператора водоснабжения;
- подвод воды может быть односторонним — только для холодной воды;
- кран подачи воды: 3/4 резьбовой соединитель шланга.

5. Подсоединение сливного шланга

- Соедините сливной шланг с сифоном или повесьте его на край мойки, используя «U»-образное колено из комплекта поставки.
- Если стиральная машина подсоединена к общей канализации, убедитесь, что канализационная сеть оснащена вентиляционной системой во избежание одновременной подачи и слива воды (эффект сифона).
- Надежно закрепите сливной шланг, чтобы не обжечься во время слива горячей воды стиральной машиной.

6. Электрическое питание

- Электрическое подключение должно выполняться квалифицированным специалистом в соответствии с инструкциями изготовителя и текущими стандартными правилами техники безопасности.
- Прибор должен быть подключен к сети через сетевую заземленную розетку, что соответствует всем нормативам. Согласно нормативам, стиральная машина должна быть заземлена. Производитель не несет ответственности за ущерб, причиненный имуществу или за нанесение вреда людям или животным в результате несоблюдения инструкций, приведенных выше.
- Не используйте удлинители и тройники.

- Убедитесь, что мощность розетки соответствует максимальной мощности стиральной машины.
- После установки, доступ к сетевой розетке или к сетевому выключателю должен обеспечиваться двухполюсным переключателем.
- Перед выполнением любых работ по обслуживанию стиральной машины, отключите ее от сети питания.
- Не пользуйтесь стиральной машиной, если она была повреждена во время транспортировки. Сообщите об этом в авторизованный сервисный центр или продавцу.
- Замена сетевого шнура должна выполняться только специалистами авторизованного сервисного центра.
- Электроснабжение должно соответствовать номинальному току стиральной машины.
- Устройство предназначено только для бытового использования.

Меры предосторожности

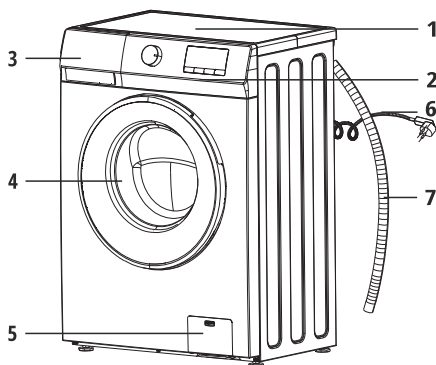
1. Расположение и окружающая среда
 - Стиральная машина должна быть установлена только в закрытых помещениях. Установка в ванной комнате или других местах с влажным воздухом не рекомендуется.
 - Не храните и не используйте легковоспламеняющиеся средства вблизи прибора.
2. Безопасность
 - Не оставляйте прибор включенным, когда он не используется. Никогда не подключайте и не отключайте питание от электросети мокрыми руками.
 - Перекрывайте кран.
 - Перед чисткой или техническим обслуживанием машины не забудьте выключить ее и отсоединить от сети.
 - При отключении устройства от сети держитесь за штепсель, а не за шнур питания.
 - Не прикасайтесь к дверце во время стирки — она может быть горячей.
 - Не ставьте тяжелые предметы или источники тепла или влаги на машину.
 - Очищайте внешнюю сторону прибора влажной тканью. Не используйте абразивные моющие средства.
 - Никогда не открывайте дверь принудительно и не используйте ее как ступеньку.
 - Настоящее устройство может быть использовано детьми старше 8 лет, лицами с ограниченными физическими возможностями, психическими расстройствами и недостаточными знаниями при условии обеспечения контроля и разъяснения рекомендаций по безопасной эксплуатации изделия и возможных рисках.
 - Не разрешайте детям или людям с ограниченными возможностями играть со стиральной машиной или упаковочными материалами. Детям запрещено мыть стиральную машину без присмотра.
 - Не подпускайте к стиральной машине детей до 3-х лет.
 - Максимально допустимое давление воды на входе для приборов, предназначенных для подключения к водопроводу составляет 1 МПа.
 - Минимально допустимое давление воды на входе, если это необходимо для правильной работы прибора, может составлять 0,1 МПа.

Описание прибора

Внешний вид

- 1) Рабочая поверхность
- 2) Панель управления
- 3) Отделение для моющих средств
- 4) Дверца
- 5) Плинтусная панель доступа к насосу
- 6) Шнур питания
- 7) Сливной шланг

Примечание: изображение представлено только для ознакомления.



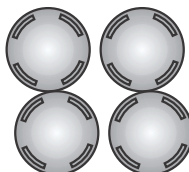
Комплектация



Руководство
по эксплуатации



«U»-образное колено
(внутри машины
или уже установлено)

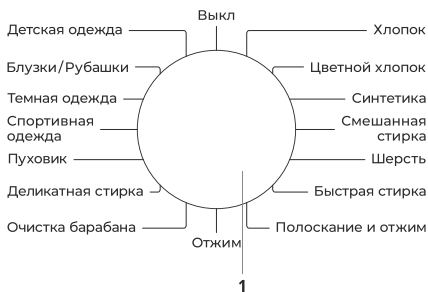


4 пластиковые
заглушки



Впускной шланг
(внутри машины
или уже установлен)

Панель управления



1. Селектор выбора программ
2. Кнопка «Температура»
3. Функция отложенного старта
4. Кнопка «Отжим»



5. Функция «Защита от детей»
6. Кнопка «Предварительная стирка»
7. Кнопка «Старт/Пауза»

Установка

Распаковка стиральной машины

- После распаковки убедитесь, что стиральная машина не повреждена.
- Убедитесь, что аксессуары и поставляемые детали все присутствуют.

! Упаковочные материалы (пленка, пенопласт) могут представлять опасность для детей.
• Существует опасность задохнуться! Храните их в месте, недоступном для детей.

Выбор места установки

Перед установкой машины необходимо выбрать место для ее установки, руководствуясь следующими параметрами:

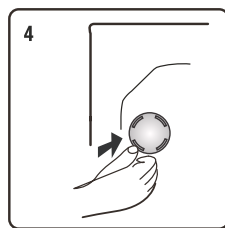
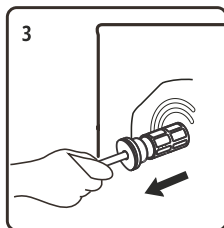
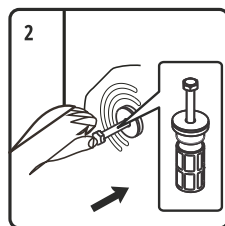
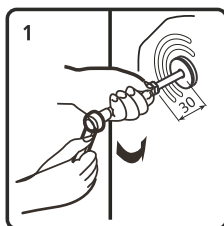
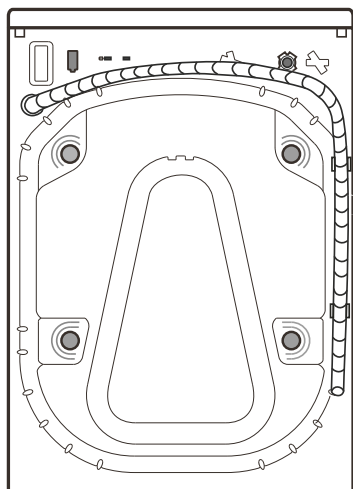
- Твердая, сухая горизонтальная поверхность.
- Избегайте попадания прямого солнечного света.
- Помещение должно хорошо проветриваться.
- Температура в помещении — выше 0°C.
- Держите машину подальше от нагреваемых материалов, таких как уголь или газ.
- Убедитесь, что машина не стоит на шнуре питания.
- Не устанавливайте машину на ковровое покрытие.

Извлечение транспортировочных болтов

! Внимание! Перед использованием стиральной машины пожалуйста, извлеките транспортировочные болты!
• Не извлечённые транспортировочные болты могут повредить устройство!

- 1) Открутите все транспортировочные болты приблизительно на 30 мм гаечным ключом в направлении, которое указано стрелками (откручивать не полностью).
- 2) Толкните все транспортировочные болты в горизонтальном направлении во внутрь и ослабьте транспортировочные болты.
- 3) Вытяните транспортировочные болты вместе с резиновой и пластиковой частями.
- 4) Для гарантии безопасности и снижения шума необходимо установить заглушки транспортировочных болтов, которые поставляются вместе с машинкой. Наклоните и поместите заглушку в отверстие и нажмите в направлении, как показано на машинке до щелчка.

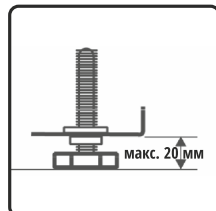
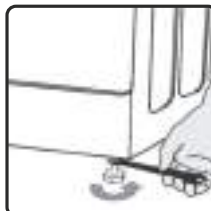
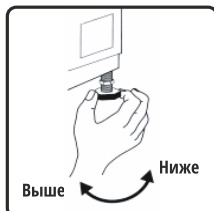
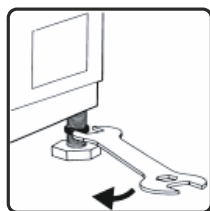
! Внимание! Храните транспортировочные болты в надёжном месте для будущей транспортировки устройства. Если понадобится, поставьте транспортировочные болты на место, проделывая процедуру в обратном порядке.



Регулировка высоты ножек

Установите стиральную машину на ровном и прочном полу (при необходимости, используйте уровень). Если хотите установить машинку на деревянный пол, сначала распределите вес, поместив ее на лист фанеры (размером 60x60 см и, по крайней мере, толщиной 3 см) и закрепите его на полу. Если пол неровный, отрегулируйте 4 регулировочные ножки по мере необходимости; не подкладывайте под них колодки.

- 1) Ослабьте контргайку по часовой стрелке с помощью гаечного ключа.
- 2) Немного поднимите машину и отрегулируйте высоту ножки, вращая ее.
- 3) Внимание: хорошо затяните контргайку, повернув ее против часовой стрелки.



Подсоединение шланга подачи воды

Зафиксируйте входящий шланг на кране с холодной водой и на впускном клапане на задней части машины, как показано на рисунке.

Убедитесь, что соединения плотно зафиксированы.





- Шланг не должен перегибаться.
- Регулярно проверяйте шланг на наличие перегибов и трещин, и, при необходимости, замените.

Примечание:

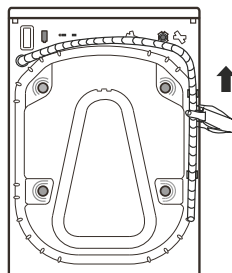
- Используйте только новый впускной шланг для подключения стиральной машины к водоснабжению. Использованные шланги нельзя использовать повторно
- Давление потока воды: 100-1000 кПа (1–10 бар).

Подсоединение сливного шланга

Если сливной шланг уже установлен (рис. А):

- 1) отсоедините его от правого зажима;
- 2) соедините сливной шланг с сифоном или повесьте его на край мойки, используя U-образное колено;
- 3) установите U-образное колено, если оно еще не установлено, в конце сливного шланга (рис. В).

А



В



С




- Убедитесь, что сливной шланг не перегибается.
- Закрепите сливной шланг так, чтобы он не упал, после стирки машина автоматически будет сливать отработанную воду.



- Раковины небольшого объема для этого непригодны.
- Можно удлинить сливной шланг при помощи другого шланга такого же типа, надежно закрепленного в адаптере.
- Максимальная общая длина сливного шланга — 2,5 м.

Перед первой стиркой

Для удаления воды, оставшейся в машине после проведения заводских испытаний, рекомендуется выполнить короткий цикл стирки без белья.

1. Откройте кран подачи воды.
2. Закройте дверцу.
3. Налейте немного моющего средства (около 30 мл) в отделение для моющих средств основной стирки .
4. Выберите и запустите короткую программу стирки.

Подготовка к стирке

1. Рассортируйте белье по следующим признакам.
 - 1) Тип ткани / символ на этикетке по уходу
Хлопок, смешанные ткани, не требующие особого ухода вещи, синтетика, шерсть, вещи для ручной стирки.
 - 2) Цвет
Отделите цветные изделия от белых. Новые цветные изделия стирайте отдельно.
 - 3) Размер
Вещи разного размера лучше стирать вместе, т.к. это улучшит их распределение в барабане и повысит эффективность стирки и отжима.
 - 4) Деликатность ткани
Стирайте мелкие изделия (например, нейлоновые чулки, пояса и проч.) и изделия с крючками (например, бюстгалтеры) в специальном мешке или в наволочке на молнии. Всегда снимайте кольца с занавесок или же кладите занавески с кольцами в хлопчатобумажный мешок.
2. Проверьте все карманы
Монеты, булавки и прочие подобные предметы могут повредить вещи, барабан и бак машины.
3. Застежки
Застегните молнии, пуговицы или крючки; непрочные пояса или ленты следует связать вместе.
4. Выведение пятен
 - Пятна крови, молока, яиц и т.п. удаляются, как правило, под воздействием ферментов на соответствующем этапе программы стирки.
 - Для выведения пятен от красного вина, кофе, чая, травы, фруктов и т.д. добавьте пятновыводитель в

отделение для моющих средств основной стирки **Ш**.

- При необходимости сильно загрязненные вещи могут быть обработаны пятновыводителем перед стиркой.
5. Окраска
 - Применяйте только те красители, которые рекомендованы для использования в стиральных машинах.
 - Следуйте инструкциям изготовителя.
 - На пластмассовых и резиновых частях машины могут оставаться пятна красителя.
 6. Загрузка вещей в машину
 - Откройте дверцу.
 - Загрузите изделия по одному в барабан без превышения максимальной загрузки (требования по загрузке указаны в разделе «Таблица программ»). Закройте дверцу.
 - Добавьте моющее средство в соответствующее отделение (см. раздел «Моющие средства и добавки»).
 - Поверните селектор выбора программ на нужную программу.
 - На дисплее будет показана продолжительность выбранной программы (в часах и минутах).

Примечание: фактическое время работы программы настраивается автоматически и может отличаться от отображаемого времени.



В случае перегрузки машины результаты стирки будут неудовлетворительными, и вещи сомнутся.

Моющие средства и добавки

Всегда используйте высокоэффективные, плохо пенящиеся моющие средства при стирке в машинах с фронтальной загрузкой.

Выбор мощного средства

Выбор зависит от:

- 1) типа ткани (хлопок, не требующие особого ухода вещи, синтетика, деликатные ткани, шерсть);

! Для стирки шерсти пользуйтесь соответствующими специальными моющими средствами.

- 2) цвета;
- 3) температуры стирки;
- 4) степени и типа загрязнения.

- Появление белесых следов на темных тканях вызвано наличием нерастворимых составляющих в современных не содержащих фосфаты стиральных порошках. Если такое случилось, встряхните или почистите ткань щеткой или же используйте жидкие моющие средства.

- Используйте только те моющие средства и добавки, которые предназначены специально для бытовых стиральных машин.

- При использовании средств для удаления накипи, красителей или отбеливателей убедитесь в том, что они пригодны для использования в бытовых стиральных машинах.

- В средствах для удаления накипи могут содержаться вещества, которые могут повредить части машины.

- Не используйте в машине растворители (например, скипидар, бензин).

- Не стирайте в машине ткани, обработанные растворителями или горючими жидкостями.

Дозировка

Следуйте инструкциям по дозировке, приведенным на упаковке моющего средства.

Дозировка зависит от:

- 1) степени и типа загрязнения;

- 2) объема стирки:

- при полной загрузке следуйте указаниям производителя моющего средства,
- при половинной загрузке: 3/4 дозы, используемой при полной загрузке,
- при минимальной загрузке (около 1 кг): 1/2 дозы, используемой при полной загрузке;


- 3) жесткости воды в вашем районе (за соответствующей информацией обратитесь в службу водоснабжения). Для мягкой воды требуется меньшее количество моющего средства, чем для жесткой воды.

Примечание:


- Излишнее количество моющего средства приводит к слишком сильному пенообразованию. Качество стирки при этом снижается. При обнаружении излишнего количества пены, стиральная машина может не выполнить отжим.
- При недостаточном количестве моющего средства белье приобретает серый цвет, а также появляются известковые отложения на барабане, нагревателе и шлангах.

Заполнение моющими средствами и добавками


Отсек для моющих средств имеет три отделения:

1) отделение для средств предварительной стирки :

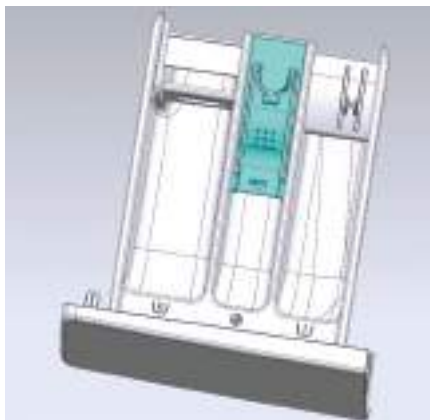
- моющее средство для предварительной стирки / замачивания;

2) отделение для моющих средств основной стирки :

- моющее средство для основной стирки,
- пятновыводитель,
- смягчитель воды;

3) отделение для кондиционеров и смягчителей :

- смягчитель для тканей,
- разведенный крахмал.



Наливайте добавки только до отметки «Max».

Примечание:

- Храните моющие средства и добавки в надежном, сухом месте, недоступном для детей.
- Для программ с предварительной стиркой могут использоваться жидкие моющие средства. В этом случае в отделение для основной стирки засыпайте только стиральный порошок.
- Не используйте жидкие моющие средства при активированной функции «Отложенный старт».
- При использовании средств для удаления накипи, красителей или отбеливателей убедитесь в том, что они пригодны для стиральных машин. В средстве для удаления накипи могут содержаться вещества, которые могут повредить детали стиральной машины.
- При применении высококонцентрированных стиральных порошков и жидких моющих средств используйте шарообразный дозатор или мешочек, имеющийся в упаковке стирального порошка, и кладите его непосредственно в барабан с целью предотвращения проблем, связанных с неоднородностью распределения моющего средства.
- Не используйте в машине растворители (например, скипидар, бензин).

При использовании крахмала действуйте следующим образом:







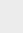

- 1) постирайте белье на нужной программе;
- 2) разведите крахмал с водой в соответствии с инструкцией производителя.
- 3) установите программу «Полоскание и отжим», уменьшив скорость вращения барабана до 800 об/мин, и запустите программу;
- 4) вытяните ящичек для моющих средств так, чтобы было видно около 3 см основного отделения ;
- 5) налейте раствор крахмала в отделение для моющих средств основной стирки  в то время, когда в отсек для моющих средств течет вода;
- 6) если после завершения выполнения программы в отсеке имеются остатки крахмала, удалите их.

Таблица программ

Программа	Описание	Макс. загрузка, кг	Отсек для моющего средства			Функции программы стирки				Перезагрузка в процессе	Макс. обороты отжима, об/мин
			Предв. стирка	Основная стирка	Кондиционер	Температура	Отлож. старт	Предв. стирка	Отжим		
Детская одежда --, 20- 88 , 40, 60, 95 °С	Для эффективного удаления бактерий из тканей подходит для одежды детей, чья кожа чувствительна к одежде	3,0	○	●	○	○	○	○	○	○	1000
Блузки / рубашки --, 20- 88 , 40, 60 °С	Для рубашек и блузок из хлопка, льна, синтетических волокон или смешанных тканей	3,0	—	●	○	○	○	○	—	○	800 (1)
Темная одежда --, 20- 88 , 40, 60 °С	Для темного текстиля из хлопка и легкого в уходе текстиля	3,0	○	●	○	○	○	○	○	○	1000
Спортивная одежда --, 20- 88 , 40 °С	Для спортивной одежды и одежды для отдыха из микрофибры	3,0	○	●	○	○	○	○	○	○	1000
Пуховик --, 20- 88 , 40 °С	Стирка изделий, наполненных синтетическими волокнами, такие как подушки, одеяла и покрывала; также подходит для предметов, наполненных пухом.	3,0	—	●	○	○	○	○	—	○	600
Деликатная стирка --, 20- 88 , 40 °С	Для стирки деликатных тканей и шелка.	2,0	—	●	○	○	○	○	—	○	600

Программа	Описание	Макс. загрузка, кг	Отсек для моющего средства			Функции программы стирки				Перезагрузка в процессе	Макс. обороты отжима, об/мин	
			Преде. стирка 	Основная стирка 	Кондиционер 	Температура	Отлож. старт	Преде. стирка	Отжим			
Очистка барабана 95 °С	Программа специально создана для удаления из барабана и труб грязи и бактерий, которые могут размножаться в машине, особенно при регулярной стирке на низких температурах. Программа не допускает загрузки белья!	—	—	●	—	—	—	—	—	—	—	600
Хлопок --, 20– 35 , 40, 60, 95 °С	Для сильно- и среднезагрязненного хлопка и льна (для сильнозагрязненного — используйте функцию предварительной стирки)	6,0	○	●	○	○	○	○	○	○	○	1000
Цветной хлопок --, 20– 35 , 40, 60 °С	Для слабо- и среднезагрязненного белья (температура может быть установлена отдельно, поэтому соблюдайте инструкции, указанные на одежде)	6,0	○	●	○	○	○	○	○	—	○	1000
Синтетика --, 20– 35 , 40, 60 °С	Для среднезагрязненных синтетических и хлопчатобумажных тканей	3,0	○	●	○	○	○	○	○	○	○	1000
Смешанная стирка --, 20– 35 , 40 °С	Для одновременной стирки среднезагрязненных хлопковых и синтетических тканей	3,0	○	●	○	○	○	○	○	○	○	1000
Шерсть --, 20– 35 , 40 °С	Для стирки вещей из шерсти (см. указания на этикетке)	2,0	—	●	○	○	○	○	—	—	○	600

Программа	Описание	Макс. загрузка, кг	Отсек для моющего средства				Функции программы стирки				Перезагрузка в процессе	Макс. обороты отжима, об/мин
			Преде. стирка 	Основная стирка 	Кондиционер 	Температура	Отлож. старт	Преде. стирка	Отжим			
Быстрая стирка —, 20– 40 , 40 °С	Для стирки хлопка и смешанных тканей (одежда, которая носилась короткое время или недавно куплена)	1,0	—	●	○	○	○	○	—	○	○	800
Полоскание и отжим —	Программа включает два полоскания и отжим	6,0	—	●	○	—	—	○	○	○	○	1000
Отжим —	Выберите скорость отжима вручную	6,0	—	—	—	—	—	○	○	—	○	1000

Примечание к таблице:

○ : необязательно;

● : обязательно (требуется моющее средство);

— : низкие температуры;


— : нельзя выбрать.

(1) Для ухода за одеждой скорость отжима ограничена 800 об/мин.

(2) «Перезагрузка в процессе» может быть выбрана, если выбрана предварительная стирка.

Эксплуатация и выбор дополнительных функций

Открытие/закрытие дверцы

- После завершения стирки загорится индикатор «Конец» и гаснет индикатор блокировки двери. В это время дверь можно открыть.
- Если дверь нужно открыть в процессе стирки, нажмите кнопку «Старт/Пауза», и если мигает индикатор блокировки двери, это означает, что условие разблокировки выполнено; через 2 минуты индикаторы замка двери погаснут, и в это время дверь можно будет открыть. Если индикатор блокировки двери не мигает, это означает, что условие разблокировки не выполнено; в такой ситуации, поверните селектор выбора программ в положение «Выкл» на 3 секунды, чтобы выключить машину и перезапустить стиральную машину; выберите программу «Отжим» и установите скорость отжима как «». После окончания процедуры индикаторы замка двери погаснет и в это время дверь можно открыть.
- Никогда не открывайте дверь принудительно во время работы машины, иначе вы можете повредить дверной замок.
- Чтобы открыть дверь, нажмите на внутреннюю ручку и, удерживая ее, потяните дверь на себя. Для закрытия двери нажмите на нее (не прилагая излишних усилий) до щелчка.

Запуск стирки


Для запуска процесса стирки выполните следующие действия.

1. Добавьте моющее средство и закройте дверь.
2. Поверните селектор выбора программ в нужное положение.
3. Нажмите кнопку выбранной опции один раз — загорится соответствующий индикатор. Если выбранная программа не предусматривает установку функции, она не будет выбрана, и индикатор автоматически выключится.
4. После настройки всех параметров нажмите кнопку «Старт/Пауза», чтобы запустить программу.

Предварительная стирка

Опция подходит для сильно загрязненных вещей, продлевая длительность программы на 20 минут.

Отжим

- По умолчанию программа имеет значение максимальной скорости отжима.
- Нажмите кнопку «Отжим», чтобы выбрать другую скорость вращения.
- Если выбрана скорость отжима «», последний процесс отжима будет отменен.

Температура

Для каждой программы установлена соответствующая температура по умолчанию. При необходимости нажмите кнопку «Температура» для настройки.


Отложенный старт

Функция отложенного старта позволяет запускать машину по времени, удобному пользователю, например, ночью, когда электричество дешевле.

- Выберите программу, температуру и параметры стирки.
- В режиме ожидания нажмите и удерживайте кнопки «Темп.» и «Отжим» 3 секунды, чтобы активировать функцию отложенного старта или отменить его, нажмите «Темп.» чтобы уменьшить время или «Отжим» — чтобы увеличить. После того, как функция отложенного старта установлена, кнопки «Темп.» и «Отжим» не могут изменять параметры. Каждое нажатие кнопки изменяет установленное время на 1 час. Время отложенного старта составляет от 3 до 12 часов.
- После настройки отложенного старта, если будут настроены другие параметры, такие как температура или скорость отжима, отложенный старт будет отменен.
- При вращении селектора выбора программ отложенный старт будет отменен.
- Время отложенного старта — это время, когда должна закончиться стирка, то есть время стирки включено, поэтому устанавливаемое время должно быть больше времени стирки. Световой индикатор отложенного старта остается включенным при запуске программы. Когда остается время, необходимое для стирки, индикатор гаснет и начинается стирка.
- Чтобы отменить отложенный старт, поверните селектор программ в другое положение перед нажатием кнопки «Старт/Пауза».

Защита от детей

В целях обеспечения безопасности здоровья детей, данная машина оснащена функцией защиты от детей.

- Когда программа стирки запустится, одновременно нажмите и удерживайте кнопки «Отжим» и «Предв. стирка» 3 секунды, загорятся индикаторы «Предв. стирка» и «», после чего будет установлена защита от детей.
- Если повторить данные действия, функция будет отключена.
- После активации функции все функциональные кнопки будут заблокированы.
- Когда питание стиральной машины отключается, блокировка от детей так же отключается.

Перезагрузка вещей в процессе стирки

Нажмите кнопку «Старт/Пауза», чтобы перезагрузить белье в процессе стирки.

- Если в процессе стирки можно открыть дверь, индикатор блокировки дверцы будет мигать. Пока индикатор блокировки двери не погаснет, вы можете открыть дверь, чтобы загрузить одежду.
- Если индикатор блокировки двери не мигает, это указывает на то, что текущая температура превышает 50°C, или вы уже пропустили время для повторной загрузки.

Изменение параметров стирки

1. Поверните селектор выбора программ в положение «Выкл» на 3 секунды для отключения машины.
2. Перезапустите машину и выберите новую программу и параметры стирки. При необходимости выберите скорость отжима.
3. Не добавляя дополнительного моющего средства, нажмите кнопку «Старт/Пауза», чтобы запустить программу стирки.

Завершение программы

После завершения программы стирки, если не будет установлена никакая новая программа, машина автоматически отключится через 30 секунд.

1. Поверните селектор выбора программ в положение «Выкл» на 3 секунды для отключения машины.
2. Закройте кран.
3. Откройте дверь и достаньте выстиранную одежду.
4. Аккуратно откройте дверь, чтобы дать высохнуть влаге в насосе.

Обслуживание и уход

Извлечение фильтра

Рекомендуется регулярно проверять и чистить фильтр (не реже двух – трех раз год).
Особые случаи, требующие чистки фильтра:

- 1) Когда машина не осуществляет должным образом слив или отжим.
- 2) Если насос оказывается засоренным посторонними предметами (пуговицами, монетами, булавками и т.п.).



ВНИМАНИЕ: прежде чем сливать воду, убедитесь, что она успела охладиться.

- 1) Выключите машину и отсоедините ее от сети.
- 2) В зависимости от модели, вставьте монетку или инструмент для извлечения, например, крестообразную отвертку, в небольшое отверстие нижнего отражателя, надавите на перегородку и откройте ее или же надавите на зажимы с двух сторон и удалите ее.
- 3) Поставьте под ним какую-либо емкость.
- 4) Откройте фильтр, но не вынимайте его полностью. Медленно поворачивайте ручку против часовой стрелки до тех пор, пока вода не начнет сливаться.
- 5) Подождите, пока вся вода полностью не стечет.
- 6) Затем полностью открутите фильтр и извлеките его.
- 7) Почистите фильтр и отсек, где он находится.
- 8) Проверьте, чтобы рабочее колесо насоса свободно вращалось.
- 9) Вставьте фильтр направляющим штырем вверх и поверните его по часовой стрелке до упора.
- 10) Налейте около 1 литра воды в отсек для моющих средств. Проверьте правильность и герметичность установки фильтра.
- 11) Поднимите крышку и закройте ее.
- 12) Вставьте снова вилку в розетку.
- 13) Выберите программу и включите ее.



Слив остаточной воды

- ❗ **Перед сливом оставшейся воды выключите прибор и выньте вилку из розетки.**
- **Откройте/извлеките крышку фильтра. Поставьте под ним какую-нибудь емкость.**

- 1) Откройте фильтр, но не вынимайте его при этом полностью. Медленно поворачивайте ручку против часовой стрелки до тех пор, пока вода не начнет сливаться.
- 2) Подождите, пока вся вода полностью не стечет.
- 3) Теперь полностью открутите фильтр и извлеките его.
- 4) Осторожно наклоните машину вперед, чтобы дать собравшейся воде стечь наружу.
- 5) Вставьте фильтр направляющим штырем вверх и поверните его по часовой стрелке до упора.
- 6) Поднимите крышку и закройте ее.

Чистка

Корпус машины и панель управления:

- Протирайте мягкой влажной тряпкой.
- Можно использовать небольшое количество нейтрального чистящего средства (не пользуйтесь абразивными средствами).
- Вытирайте насухо мягкой тряпкой.

Дверная прокладка:

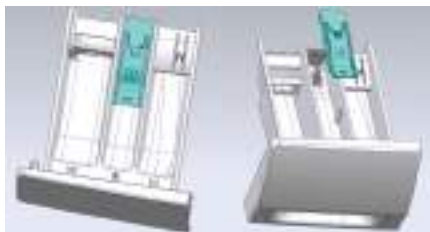
- При необходимости протирайте влажной тряпкой.
- Регулярно проверяйте состояние прокладки.

Фильтр:

- Рекомендуется регулярно проверять и чистить фильтр (не реже двух – трех раз в год, см. раздел «Извлечение фильтра»).
- Не используйте легковоспламеняющиеся жидкости для протирания машины.

Отделение для моющих средств:

1. Нажмите на крышку в отсеке для кондиционера и выньте сам ящичек (рис. А).
2. Выньте крышку из отделения для кондиционера и смягчителя.
3. Вымойте все части под проточной водой.
4. Поставьте все части обратно и установите ящичек для моющих средств на место. Вставьте ящичек для моющих средств в стиральную машину.



Шланг подачи воды:

Регулярно проверяйте шланг на наличие уязвимых мест и трещин.

При необходимости, замените его новым шлангом такого же типа (можно приобрести в авторизованном сервисном центре или в специализированном магазине).

Сетчатый фильтр в соединении для подачи воды:

- 1) закройте кран и отсоедините шланг подачи воды от машины;
- 2) почистите внутренний сетчатый фильтр и прикрутите шланг подачи воды на кран;
- 3) теперь открутите шланг подачи воды на задней панели стиральной машины;
- 4) пользуясь плоскогубцами, вытяните сетчатый фильтр из соединения на стиральной машине и почистите его;
- 5) установите фильтр на место и снова прикрутите шланг подачи воды;
- 6) откройте кран и проверьте все соединения на герметичность.



A



B



C

Хранение и транспортировка


- Если прибор необходимо транспортировать на длительное расстояние, установите на место транспортировочные болты.
- Запрещается упаковывать машину в процессе или после работы — конденсат и влага должны испаряться.
- Хранить машину следует в сухом отапливаемом помещении при температуре воздуха не ниже 5°C вдали от отопительных приборов.

Устранение неисправностей

Возможные неисправности и способы их устранения







В данной стиральной машине (в зависимости от модели) предусмотрены различные автоматические защитные функции. Они позволяют своевременно выявлять сбои и предпринимать соответствующие меры. В большинстве случаев возникнувшие неполадки являются настолько незначительными, что их можно устранить за несколько минут.

Проблема	Решение
Машина не включается, ни одна лампочка не горит	<p>Проверьте:</p> <ul style="list-style-type: none">• вставлена ли вилка в розетку;• работу розетки (для проверки используйте настольную лампу или что-то подобное);• правильно ли закрыта дверца;• нажали ли вы кнопку «Старт/Пауза».
Машина останавливается во время программы	<p>Проверьте:</p> <ul style="list-style-type: none">• не была ли выбрана другая программа и мигает индикатор «Старт/Пауза». Выберите заново нужную программу и нажмите кнопку «Старт/Пауза»;• не была ли открыта дверь и теперь мигает индикатор «Старт/Пауза», в таком случае закройте дверь и нажмите кнопку «Старт/Пауза»;• нет ли слишком много пены внутри, в таком случае машина перешла в режим устранения излишней пены, после чего машина автоматически продолжит свою работу;• не сработала ли защитная система стиральной машины (см. раздел «Коды ошибок»).
В конце стирки в ящичке остаются моющие средства и добавки	<p>Проверьте:</p> <ul style="list-style-type: none">• правильно ли установлена крышка отсека для моющих средств, и все ли детали чистые;• подается ли достаточное количество воды. Сетчатые фильтры между подающим шлангом и краном могут быть засорены.
Стиральная машина вибрирует при отжиме	<p>Проверьте:</p> <ul style="list-style-type: none">• выставлена ли машина горизонтально и устойчиво ли ее положение на всех четырех ножках;• сняты ли транспортировочные болты (перед использованием машины, транспортировочные болты должны быть извлечены).

Проблема	Решение
Неудовлетворительные результаты отжима	<p>Машина оборудована системой обнаружения дисбаланса и его корректировки. Если в машине находятся только тяжелые вещи (халаты и проч.), данная система может автоматически снизить скорость отжима для защиты машины от повреждений или даже прервать цикл, если после нескольких пусков отжима сохраняется слишком большой дисбаланс.</p> <ul style="list-style-type: none"> • Если в конце цикла вещи остаются слишком мокрыми, выньте некоторые вещи из машины и повторите цикл отжима. • Избыточное пенообразование может помешать отжиму. Используйте рекомендуемое количество моющего средства. • Проверьте, не выставлена ли скорость отжима на «».

Коды ошибок

Прибор останавливается во время программы. Код ошибки появится индикаторами.

Индикаторы	Описание	Устранение ошибки												
<div style="border: 1px solid black; padding: 5px; width: fit-content;"> <table style="width: 100%; border-collapse: collapse;"> <tr> <td style="width: 33%;">12ч ● 95</td> <td style="width: 33%;">○ 1000</td> <td style="width: 33%;">○ Блок. дверцы</td> </tr> <tr> <td>9ч ● 60</td> <td>○ 800</td> <td>○ Завершено</td> </tr> <tr> <td>6ч ● 40</td> <td>○ 600</td> <td>● Отлож. старт</td> </tr> <tr> <td>3ч ● 20-*</td> <td>● </td> <td>● Предв. стирка</td> </tr> </table> </div>	12ч ● 95	○ 1000	○ Блок. дверцы	9ч ● 60	○ 800	○ Завершено	6ч ● 40	○ 600	● Отлож. старт	3ч ● 20-*	● 	● Предв. стирка	Ошибка блокировки двери	<p>Проверьте, закрыта ли дверь, и нажмите кнопку «Старт/Пауза». Если неисправность сохраняется отключите прибор от сети и обратитесь в авторизованный сервисный центр.</p>
12ч ● 95	○ 1000	○ Блок. дверцы												
9ч ● 60	○ 800	○ Завершено												
6ч ● 40	○ 600	● Отлож. старт												
3ч ● 20-*	● 	● Предв. стирка												
<div style="border: 1px solid black; padding: 5px; width: fit-content;"> <table style="width: 100%; border-collapse: collapse;"> <tr> <td style="width: 33%;">12ч ● 95</td> <td style="width: 33%;">○ 1000</td> <td style="width: 33%;">○ Блок. дверцы</td> </tr> <tr> <td>9ч ● 60</td> <td>○ 800</td> <td>○ Завершено</td> </tr> <tr> <td>6ч ● 40</td> <td>○ 600</td> <td>● Отлож. старт</td> </tr> <tr> <td>3ч ● 20-*</td> <td>○ </td> <td>● Предв. стирка</td> </tr> </table> </div>	12ч ● 95	○ 1000	○ Блок. дверцы	9ч ● 60	○ 800	○ Завершено	6ч ● 40	○ 600	● Отлож. старт	3ч ● 20-*	○ 	● Предв. стирка	Ошибка слива	<p>Вода не сливается. Машина останавливает программу. Остановите машину и отключите от розетки. Проверьте:</p> <ul style="list-style-type: none"> • сливная труба не засорена; • фильтр на сливной трубе не засорен. • ВАЖНО! Перед сливом воды из машины, убедитесь, что она холодная. • шланг для слива заморожен. <p>Снова подключите питание машинки. Если ошибка появится снова, пожалуйста, обратитесь в авторизованный сервисный центр.</p>
12ч ● 95	○ 1000	○ Блок. дверцы												
9ч ● 60	○ 800	○ Завершено												
6ч ● 40	○ 600	● Отлож. старт												
3ч ● 20-*	○ 	● Предв. стирка												

Индикаторы	Описание	Устранение ошибки
<div data-bbox="132 199 486 304"> <p>12ч ● 95 ○ 1000 ○ Блок. дверцы 9ч ● 60 ○ 800 ● Завершено 6ч ● 40 ○ 600 ○ Отлож. старт 3ч ● 20-✱ ○ 🌀 ● Предв. стирка</p> <p>Ошибка температурного датчика</p> <p>12ч ● 95 ○ 1000 ○ Блок. дверцы 9ч ● 60 ○ 800 ● Завершено 6ч ● 40 ○ 600 ○ Отлож. старт 3ч ● 20-✱ ○ 🌀 ○ Предв. стирка</p> <p>Ошибка нагрева воды</p> <p>12ч ● 95 ○ 1000 ○ Блок. дверцы 9ч ● 60 ○ 800 ○ Завершено 6ч ● 40 ● 600 ● Отлож. старт 3ч ● 20-✱ ○ 🌀 ● Предв. стирка</p> <p>Ошибка датчика уровня воды</p> <p>12ч ● 95 ○ 1000 ○ Блок. дверцы 9ч ● 60 ○ 800 ● Завершено 6ч ● 40 ○ 600 ● Отлож. старт 3ч ● 20-✱ ○ 🌀 ● Предв. стирка</p> <p>Ошибка двигателя</p> <p>12ч ● 95 ○ 1000 ○ Блок. дверцы 9ч ● 60 ○ 800 ● Завершено 6ч ● 40 ○ 600 ● Отлож. старт 3ч ● 20-✱ ○ 🌀 ○ Предв. стирка</p> <p>Ошибка скорости двигателя</p> </div>	<p>Ошибка электрического модуля</p>	<p>Поверните селектор выбора программ в положение «Выкл» на 3 секунды, чтобы выключить машину. После этого заново выберите желаемую программу. Если неисправность сохраняется, отключите прибор от сети и обратитесь в авторизованный сервисный центр.</p>
<div data-bbox="132 1157 486 1262"> <p>12ч ● 95 ○ 1000 ○ Блок. дверцы 9ч ● 60 ○ 800 ○ Завершено 6ч ● 40 ○ 600 ○ Отлож. старт 3ч ● 20-✱ ○ 🌀 ● Предв. стирка</p> </div>	<p>Ошибка подачи воды</p>	<p>В машину не подается вода или подается недостаточное количество воды. Проверьте:</p> <ul style="list-style-type: none"> • кран полностью открыт, а давление воды является достаточным; • впускная труба для воды не засорена; • фильтрующая сетка на впускной трубе не засорена; • впускная труба для воды не заморожена. <p>Нажмите кнопку «Старт/Пауза» после решения проблемы. Если ошибка появится снова, пожалуйста, обратитесь в авторизованный сервисный центр.</p>

Индикаторы	Описание	Устранение ошибки												
<div style="border: 1px solid black; padding: 5px;"> <table style="width: 100%; border-collapse: collapse;"> <tr> <td style="width: 33%;">12ч ● 95</td> <td style="width: 33%;">○ 1000</td> <td style="width: 33%;">○ Блок. дверцы</td> </tr> <tr> <td>9ч ● 60</td> <td>○ 800</td> <td>○ Завершено</td> </tr> <tr> <td>6ч ● 40</td> <td>● 600</td> <td>● Отлож. старт</td> </tr> <tr> <td>3ч ● 20-*</td> <td>○ @</td> <td>○ Предв. стирка</td> </tr> </table> </div>	12ч ● 95	○ 1000	○ Блок. дверцы	9ч ● 60	○ 800	○ Завершено	6ч ● 40	● 600	● Отлож. старт	3ч ● 20-*	○ @	○ Предв. стирка	<p>Ошибка уровня воды</p>	<p>Нажмите кнопку «Старт/Пауза», чтобы отменить код ошибки и запустить программу, если неисправность сохраняется, отключите прибор от сети и обратитесь в авторизованный сервисный центр.</p>
12ч ● 95	○ 1000	○ Блок. дверцы												
9ч ● 60	○ 800	○ Завершено												
6ч ● 40	● 600	● Отлож. старт												
3ч ● 20-*	○ @	○ Предв. стирка												
<div style="border: 1px solid black; padding: 5px;"> <table style="width: 100%; border-collapse: collapse;"> <tr> <td style="width: 33%;">12ч ● 95</td> <td style="width: 33%;">○ 1000</td> <td style="width: 33%;">○ Блок. дверцы</td> </tr> <tr> <td>9ч ● 60</td> <td>○ 800</td> <td>● Завершено</td> </tr> <tr> <td>6ч ● 40</td> <td>○ 600</td> <td>○ Отлож. старт</td> </tr> <tr> <td>3ч ● 20-*</td> <td>● @</td> <td>○ Предв. стирка</td> </tr> </table> </div>	12ч ● 95	○ 1000	○ Блок. дверцы	9ч ● 60	○ 800	● Завершено	6ч ● 40	○ 600	○ Отлож. старт	3ч ● 20-*	● @	○ Предв. стирка	<p>Ошибка разблокировки двери</p>	<p>Нажмите кнопку «Старт/Пауза» — стиральная машина попытается открыть дверь. Ошибка не будет удалена до тех пор, пока дверь не будет разблокирована. Или поверните селектор выбора программ в положение «Выкл» на 3 секунды, чтобы перезапустить стиральную машину. Тогда сигнал отключится.</p>
12ч ● 95	○ 1000	○ Блок. дверцы												
9ч ● 60	○ 800	● Завершено												
6ч ● 40	○ 600	○ Отлож. старт												
3ч ● 20-*	● @	○ Предв. стирка												

Символы на этикетках одежды

	Прочные ткани		Необходимо отпаривание
	Деликатные (тонкие) ткани		Глажение требует аккуратного складывания одежды
	Макс. температура стирки 95°C		Не выжимать
	Макс. температура стирки 60°C		Химическая чистка
	Макс. температура стирки 40°C		Сухая (химическая) чистка запрещена
	Макс. температура стирки 30°C		Сушить растянутым горизонтально
	Разрешается только ручная стирка		Можно сушить вертикально в подвешенном состоянии
	Разрешается только сухая чистка		Вертикальная сушка
	Можно отбеливать в холодной воде		Сушка при средней температуре
	Нельзя отбеливать		Сушка при низкой температуре
	Можно гладить при макс. температуре 100°C		Сушка запрещена
	Можно гладить при макс. температуре 150°C		Сушить на плечиках
	Можно гладить при макс. температуре 200°C		Разрешена сухая чистка перхлоридом, высокоочищенным бензином, чистым спиртом или R1113
	Не гладить		Разрешена сухая чистка керосином, чистым спиртом или R113

Пожалуйста, проследите, чтобы установленная вами температура соответствовала температуре, указанной на памятке по уходу на ярлычке одежды, иначе одежда может быть повреждена.

Технические характеристики

Стиральная машина предназначена для стирки, полоскания и отжима изделий из всех видов тканей. Устройство предназначено для бытовых нужд, не связанных с осуществлением предпринимательской деятельности.

Модель	WMS 27106 WD2
Максимальная загрузка	6 кг
Максимальная скорость отжима	1000 об/мин
Питание	220–240 В ~50 Гц
Масса нетто	55 кг
Размеры (Ш×Г×В)	600×450×850 мм
Мощность	1800 Вт
Класс энергетической эффективности	A++
Давление воды	0,1–1 МПа
Корректированный уровень звука, выраженный в дБ(А), 1 пВт и округленный до ближайшего целого, во время стирки и фазы отжима для программы «Хлопок» при 60°C и полной загрузке	58 дБ
Продолжительность основной стирки: <ul style="list-style-type: none">• программа «Хлопок» 60°C (полная загрузка)• программа «Хлопок» 60°C (частичная загрузка)• программа «Хлопок» 40°C (частичная загрузка)	265 мин 265 мин 230 мин
Время программы: <ul style="list-style-type: none">• программа «Хлопок» 60°C (полная загрузка)• программа «Хлопок» 60°C (частичная загрузка)• программа «Хлопок» 40°C (частичная загрузка)	310 мин 310 мин 275 мин
Содержание остаточной влаги: <ul style="list-style-type: none">• программа «Хлопок» 60°C (полная загрузка)• программа «Хлопок» 60°C (частичная загрузка)• программа «Хлопок» 40°C (частичная загрузка)	60% 62% 62%
Энергопотребление: <ul style="list-style-type: none">• программа «Хлопок» 60°C (полная загрузка)• программа «Хлопок» 60°C (частичная загрузка)• программа «Хлопок» 40°C (частичная загрузка)	0,75 кВт×ч 0,78 кВт×ч 0,65 кВт×ч

Потребление воды во время основной стирки:	
• программа «Хлопок» 60°C (полная загрузка)	15 л
• программа «Хлопок» 60°C (частичная загрузка)	10 л
• программа «Хлопок» 40°C (частичная загрузка)	10 л
Общее потребление воды:	
• программа «Хлопок» 60°C (полная загрузка)	45 л
• программа «Хлопок» 60°C (частичная загрузка)	35 л
• программа «Хлопок» 40°C (частичная загрузка)	35 л
Ежегодное потребление энергии (1)	165 кВт×час / год
Ежегодное потребление воды (2)	8800 л
Класс эффективности отжима	C

Примечание:

- (1) Данные о потреблении энергии основаны на 220 стандартных циклов программы «Цветной хлопок» при температуре 60°C и 40°C при полной и частичной загрузках.
- (2) Данные о потреблении воды основаны на 220 стандартных циклов программы «Цветной хлопок» при температуре 60°C и 40°C при полной и частичной загрузках.
- (3) Стандартная программа «Цветной хлопок» при 60°C и стандартная программа «Цветной хлопок» при 40°C — это стандартные программы стирки, которые связаны с информацией на этикетке. Эти программы подходят для стирки среднезагрязненной хлопковой одежды и являются наиболее эффективными программами с точки зрения комбинированного потребления энергии и воды.
- (4) Потребляемая мощность в выключенном режиме составляет 0,5 Вт, в режиме ожидания — 0,9 Вт.
- (5) Различные типы моющих средств подходят для различных температур стирки.

Дополнительная информация

На прибор предоставляется 1 год гарантийного обслуживания.
Срок службы: 5 лет со дня покупки, при использовании в строгом соответствии с настоящим руководством и применимыми техническими стандартами.

Специальные условия реализации не установлены.

При обнаружении неисправностей в работе прибора следует немедленно прекратить его использование, отключить от электросети и передать в ближайший авторизованный сервисный центр.

Информацию об авторизованных сервисных центрах вы можете узнать на веб-сайте www.leran.pro в разделе «Установка и ремонт». Если в вашем городе отсутствует авторизованный сервисный центр, вам следует обратиться в магазин, где вы приобрели наш товар, и он организует ремонт или замену.

Настоящая информация является частью сопроводительной технической документации, прилагаемой к товару. Изготовитель постоянно работает над совершенствованием конструкции и технических характеристик выпускаемой продукции, в том числе над улучшением энергетической эффективности. По истечению срока службы прибора сервисный центр вправе отказать в поставке запчастей и ремонте техники.

Производитель оставляет за собой право вносить изменения в конструкцию, комплектацию и характеристики изделия без предварительного уведомления.

Утилизация изделия

Отслужившее изделие нужно сделать непригодным для использования. Для этого отсоедините его от электросети и обрежьте кабель, так как он может представлять опасность для играющих детей.



Данный символ на изделии или его упаковке указывает, что оно не подлежит утилизации в качестве бытовых отходов. Изделие следует сдать в соответствующий пункт приема электронного и электрооборудования для последующей утилизации. Соблюдая правила утилизации изделия, вы поможете предотвратить причинение ущерба окружающей среде и здоровью людей, который возможен вследствие неподобающего обращения с подобными отходами.

Утилизация упаковочных материалов



Упаковочные материалы подлежат вторичной переработке и содержат соответствующий знак. Тем не менее, отдельные части упаковки должны быть утилизированы согласно правилам местной администрации, касающимся ликвидации отходов.

ERC

ГАРАНТИЙНЫЕ УСЛОВИЯ

1. Гарантийный срок составляет 12 месяцев от даты продажи.
2. Срок службы товара — 5 лет.
3. Гарантийные обязательства не действуют, если неисправность явилась следствием нарушения инструкции по эксплуатации, механического воздействия, нарушения пломбировки (если такая предусмотрена), проникновения влаги, неквалифицированного вмешательства, ремонта в неавторизованных сервисных центрах, форс-мажорных обстоятельств.
4. После осуществления ремонта в случаях, указанных в п. 3, гарантийные обязательства прекращаются.

Наименование товара: _____

Серийный номер: _____

Дата изготовления: _____

Дата продажи: «___» _____ 20___ года

Подпись продавца
(без печати действительна)

МП

Произведено в Китае компанией HISENSE (SHANDONG) REFRIGERATOR CO., LTD
Адрес: NO. 8 HISENSE ROAD, NANCUN TOWN, PINGDU, QINGDAO, SHANDONG, P.R. CHINA.

Сделано по заказу ООО «Леран»

Адрес: Россия, 454091, г. Челябинск, ул. Пушкина, д. 65, пом. 6

Информацию об авторизованных сервисных центрах вы можете узнать на web-сайте www.leran.pro в разделе «Установка и ремонт»

Бесплатный телефон сервисной службы: 8-800-755-3-755

www.leran.pro